



**POLITECHNIKA  
RZESZOWSKA**  
im. IGNACEGO ŁUKASIEWICZA



## **Studenckie ABC**

# **Przewodnik na dobry start na Politechnice Rzeszowskiej**

### **Droga Studentko, Drogi Studencie!**

Serdecznie gratulujemy dołączenia do grona studentek i studentów Politechniki Rzeszowskiej! Mamy nadzieję, że czas spędzony wśród naszej społeczności akademickiej będzie dla Was okresem wypełnionym nie tylko nauką, ale również czasem zdobywania nowych doświadczeń, tworzenia wspomnień i nawiązywania nowych znajomości.



Fundusze Europejskie  
dla Rozwoju Społecznego



Rzeczpospolita  
Polska

Dofinansowane przez  
Unię Europejską



# Politechnika Rzeszowska

Politechnika Rzeszowska im. Ignacego Łukasiewicza to naukowa wizytówka Rzeszowa i Podkarpacia. Uczelnia została utworzona na potrzeby rozwoju polskiego przemysłu lotniczego. Ponad 70 lat tradycji i dotychczasowe osiągnięcia sprawiają, że uczelnia jest trwałym elementem edukacji inżynierskiej naszego kraju, a zdobyty dyplom otwiera absolwentom drzwi do renomowanych firm i przedsiębiorstw na całym świecie. Poznaj [historię uczelni](#).

**💡 Czy wiesz, że uczelnia to 7 wydziałów, w tym jeden zamiejscowy w Stalowej Woli?** Większość zlokalizowana jest na miasteczku studenckim między ul. Podkarpacką a al. Powstańców Warszawy:

- Wydział Budownictwa, Inżynierii Środowiska i Architektury,
- Wydział Budowy Maszyn i Lotnictwa,
- Wydział Chemiczny,
- Wydział Matematyki i Fizyki Stosowanej,
- Wydział Zarządzania.

Przy ul. Wincentego Pola i ul. Marii Skłodowskiej-Curie znajduje się część Wydziału Budowy Maszyn i Lotnictwa oraz Wydział Elektrotechniki i Informatyki. Wydział Mechaniczno-Technologiczny w Stalowej Woli oferuje studentom możliwość studiowania poza Rzeszowem. **💡 Czy wiesz, że wielu studentów łączy studia na dwóch kierunkach? Na PRz jest to możliwe. Sprawdź naszą [ofertę kształcenia](#).**

Ośrodek Kształcenia Lotniczego (OKL) kształci przyszłych pilotów, programy edukacyjne obejmują teorię lotnictwa i praktyczne aspekty związane z pilotażem. **💡 Czy wiesz, że Politechnika Rzeszowska była pierwszą uczelnią w Polsce kształcąca pilotów lotnictwa cywilnego, a ukończenie specjalności pilotaż daje gwarancję uzyskania nie tylko licencji pilota, lecz także tytułu zawodowego magistra inżyniera?**

Akademicki Ośrodek Szybowcowy w Bezmiechowej (AOS) umożliwia praktyczne przygotowanie osób zainteresowanych szybownictwem, przydatne w kształceniu przyszłych lotników.

Poznaj infrastrukturę uczelni z [lotu drona](#).



## Podkarpacie

Podkarpacie to malownicza kraina w południowo-wschodniej Polsce, gdzie tradycja przenika się z nowoczesnością. Oprócz **Rzeszowa** warto odwiedzić **Przemyśl** – miasto z bogatą historią, otoczone imponującymi fortyfikacjami i urokliwą starówką, **Tarnobrzeg** – ośrodek przemysłowy z dostępem do pięknych akwenów, idealny dla miłośników sportów wodnych, **Mielec** – centrum lotnicze skupiające ważne przedsiębiorstwa i ośrodki badawcze, **Stalową Wolę** – miasto przemysłowe, które łączy dziedzictwo historyczne z nowoczesnymi inwestycjami, **Krosno** – przez wielu nazywane „małym Krakowem” a także „miastem szkła”.

Podkarpacie to region, który zachwyca kontrastami i bogactwem przyrody oraz historii. To niezwykłej urody Bieszczady, gdzie pośród gór i malowniczych dolin możesz odkryć niesamowite miejsca, jak np. **Połoninę Wetlińską** z klimatycznym schroniskiem Chatką Puchatka czy **Jezioro Solińskie** – największe sztuczne jezioro w Polsce, idealne dla miłośników sportów wodnych. [Przekonaj się, jak wiele ma do zaoferowania!](#)



## Rzeszów

Rzeszów, perła południowo-wschodniej Polski, zachwyca niepowtarzalnym urokiem i klimatem. To stolica województwa podkarpackiego, gdzie każdy student znajdzie coś dla siebie. Miasto jest jednym z najbezpieczniejszych miejsc w kraju. To idealne miejsce do rozwijania pasji i zainteresowań. Rzeszów oferuje rozbudowaną infrastrukturę, w tym galerie handlowe, kina, teatry, galerie sztuki i muzea. To miasto, w którym kwitnie życie kulturalne, a studenci mają dostęp do różnorodnych wydarzeń i atrakcji. **📍 Czy wiesz, że Rzeszów zajął 2. miejsce w rankingu „miasto przyjaciół młodych”?**

Rzeszów jest ściśle związany z prężnie rozwijającym się przemysłem lotniczym. Dolina Lotnicza to centralny punkt dla licznych przedsiębiorstw, ośrodków szkoleniowych i badawczych. To miejsce, gdzie innowacje i technologia spotykają się z dynamizmem akademickim. Tu przeszłość spotyka się z przyszłością, tworząc niepowtarzalne miejsce do nauki, pracy i rozwoju osobistego.



# Miasteczko Akademickie

## Domy studenckie

Miasteczko Akademickie Politechniki Rzeszowskiej znajduje się blisko centrum miasta. To tutaj toczy się życie studenckie. Między ul. Podkarpacką a al. Powstańców Warszawy znajduje się sześć akademików. Ich bardzo bliskie położenie od Uczelni minimalizuje czas dojazdu na zajęcia i pozwala na korzystanie z pełni życia studenckiego i kulturalnego. Możesz się starać o zakwaterowanie w domach studenckich: „Akapit”, „Alchemik”, „Ikar”, „Nestor”, „Pingwin” oraz „Promień”. Akademiki są nowoczesnie wyposażone, co sprzyja nauce i odpoczynkowi. Znajdują się w nich siłownie, świetlice, rowerownie, pokoje relaksu i wspólnej nauki oraz nowoczesnie wyposażone pralnie. Akademiki są monitorowane 24/7, z systemami bezpieczeństwa, co zapewnia komfort i spokojny sen. Mieszkanie w naszych akademikach to nie tylko wysoki standard, ale okazja do poznania nowych ludzi, rozwijania się i korzystania z atrakcyjnych udogodnień. Dołącz do społeczności, która stawia na jakość, bezpieczeństwo i wygodę – zapewniamy warunki, które pomogą Ci skoncentrować się na nauce i cieszyć się studenckim życiem. Zobacz mapkę [miasteczka studenckiego](#) z zaznaczonymi najważniejszymi miejscami.

## Biblioteka

To tu znajdziesz przydatne podczas studiów informacje i publikacje, samodzielnie lub w grupie przygotujesz się do zajęć i egzaminów. Swobodny dostęp do regałów z książkami pozwoli Ci szybko znaleźć potrzebne materiały. Dowiesz się, z jakich polsko- i angielskojęzycznych baz danych możesz korzystać online na uczelni i w domu. Skorzystasz z samoobsługowych, bezpłatnych skanerów, tablic do wspólnej nauki, naładujesz telefon i laptopa, a w przerwach między zajęciami znajdziesz miejsce na relaks.

## Miejsca do nauki

Systematyczna nauka popłaca, ale warto odnaleźć na nią sposób. Może nauka w grupie, w strefach relaksu albo lokalach gastronomicznych? A może jednak zarwane noce przed sesją? Na naszej uczelni znajdziesz wiele miejsc, gdzie można nie tylko się pouczyć, ale także odpocząć. Strefy relaksu znajdziesz na Wydziale Budownictwa, Inżynierii Środowiska i Architektury, Wydziale Budowy Maszyn i Lotnictwa, Wydziale Chemicznym, Wydziale Elektrotechniki i Informatyki i Wydziale Zarządzania.

## Gdzie zjeść?

Jeść trzeba smacznie i różnorodnie, dlatego na studiach korzystaj z oferty gastronomicznej naszego miasteczka. Bufet Kwant (budynek P), Fabryka Smaku (budynek O), Bistro „Arini Cafe” (budynek L).



## Kto jest kim na uczelni?

**Rektor** to szef wszystkich szefów, który kieruje całą uczelnią. W kadencji 2024–2028 JM Rektorem Politechniki Rzeszowskiej jest prof. dr hab. inż. Piotr Koszelnik. Rektor ma swój zespół prorektorów, którzy odpowiadają za określone działy na uczelni. Są to:

- prorektor ds. rozwoju i współpracy, pierwszy zastępca rektora prof. dr hab. inż. Jarosław Sęp,
- prorektor ds. nauki dr hab. inż. Lesław Gniewek, prof. PRz,
- prorektor ds. studenckich i umiędzynarodowienia dr hab. inż. Bartosz Miller, prof. PRz,
- prorektor ds. kształcenia dr hab. Iwona Włoch, prof. PRz.

**Kanclerz** odpowiada za sprawy administracyjne i organizacyjne.

**Kwestor** zarządza sprawami finansowymi uczelni, dba o jej budżet.

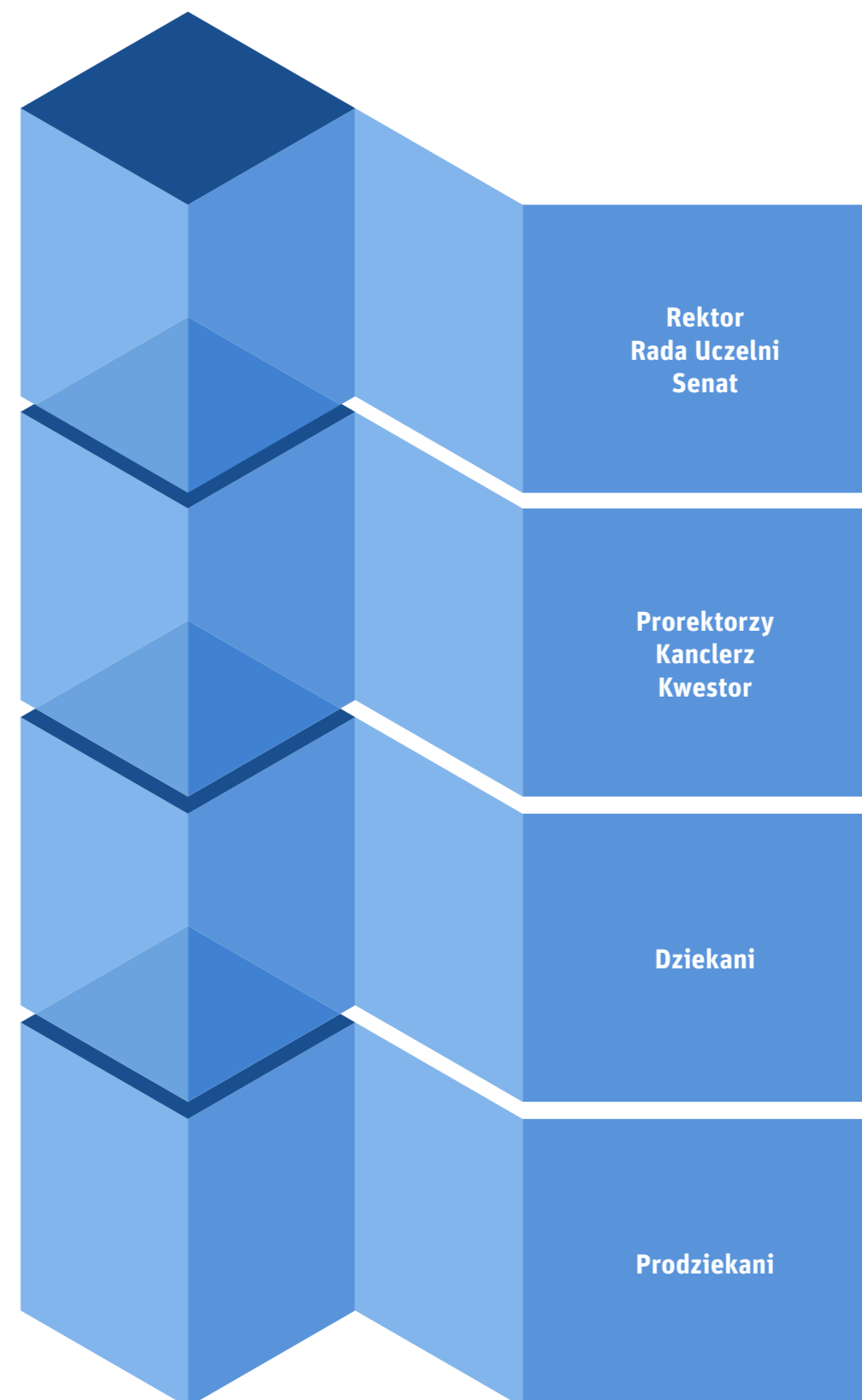
**Dziekan** stoi na czele wydziału i odpowiada za realizację zadań wydziału przed rektorem. Podobnie jak rektor również ma zespół prodziekanów. Za sprawy studenckie są odpowiedzialni prodziekani ds. kształcenia.

## Akademicki savoir vivre

Do wykładowców zwracaj się, używając odpowiednich tytułów: do profesorów i doktorów habilitowanych Pani Profesor/Panie Profesorze, do doktorów Pani Doktor/Panie Doktorze, a do magistrów Pani Magister/Panie Magistrze. Żeby mieć pewność, jak zatytułować prowadzącego, stopnie i tytuły wykładowców możesz znaleźć w [wyszukiwarce pracowników](#).

W korespondencji mailowej zadbaj o poprawność językową. Nawet najkrótszy list elektroniczny rozpocznij od „Szanowny Panie/Szanowna Pani” (nie „Witam!”), dodaj tytuł adresata, a zakończ formułą „Z wyrazami szacunku” (zamiast „Pozdrawiam”). Przy składaniu podań i oficjalnych pism pamiętaj o odpowiednim zaadresowaniu dokumentu, podaniu swoich danych osobowych i aktualnej dacie oraz o odręcznym podpisie.

**▲ Pamiętaj! Oficjalnie (mimo przedrostka „pro-„) do prorektorów i prodziekanów zwracaj się: Pani Rektor/Panie Rektorze, Pani Dziekan/Panie Dziekanie.**



## I jak tu się nie pogubić?

Warto wiedzieć, z jakimi sprawami można udać się do poszczególnych osób. Do rektora i prorektorów należy udać się w przypadku spraw strategicznych dla uczelni dotyczących np. statutu uczelni czy kwestii reprezentowania środowiska akademickiego na zewnątrz. Dziekani podejmują decyzje związane z tokiem studiów. Oczywiście proces uzyskiwania wszelkich zgód i pozwoleń jest sformalizowany i wiele spraw i pism kierowanych do dziekanów przechodzi przez dziekanat.

### Dziekanat

W dziekanacie swojego wydziału załatwisz większość formalności związanych ze studiami. Tu na przykład odbierzesz i przedłużysz ważność legitymacji. Tutaj też możesz składać różne wnioski, np. o urlop, powtarzanie przedmiotów czy indywidualną organizację studiów. Również tutaj, pod koniec studiów, będziesz składać pracę dyplomową – teraz brzmi to jak bardzo odległe wydarzenie, ale nie bój się, szybko zleci. **▲ Pamiętaj! Kontakt do dziekanatu przypisanego do Twojego kierunku studiów znajdziesz na stronie internetowej Twojego wydziału.**

### Samorząd Studencki

Reprezentuje studentów naszej uczelni, prowadzi działalność socjalno-bytową i kulturalną. Dbą o interesy wszystkich studentów na uczelni i poza nią, inicjuje i wspiera działalności naukowe, kulturalne, wychowawcze i turystyczne. **💡 Czy wiesz, że reprezentantem wszystkich studentów u rektora jest [Samorząd Studencki](#)? To tam możesz w pierwszej kolejności zgłaszać swoje pomysły, opinie i sugestie.**



## Jak odnaleźć się na uczelni?

### Numer albumu

Jest indywidualny dla każdego studenta i stanowi część składową Twojego e-maila uczelnianego. Korzystaj z poczty, bo tu trafiają najważniejsze informacje.

### Legitymacja studencka

To dokument w postaci cyfrowej przechowywany w aplikacji [mObywatel](#), który pozwala na identyfikację studenta także poza murami uczelni. Dokument można aktywować poprzez kod QR oraz pin, który wygenerujesz w portalu USOS. Pokazując legitymację na ekranie smartfona, potwierdzisz, że jesteś studentem, skorzystasz z ulg i zwolnień. Dla osób nieposiadających numeru PESEL legitymacja wydawana jest w formie karty elektronicznej, którą odbierzesz w dziekanacie.

### Stypendia, pomoc materialna, kredyt studencki

Dlaczego warto śledzić stronę internetową uczelni już od pierwszych dni studiów? To tam znajdziesz wszystkie informacje, terminy i zasady świadczeń dla studentów. Możesz się starać o przyznanie:

- stypendium Marszałka Województwa Podkarpackiego przeznaczonego dla studentów I roku,
- stypendium rektora przeznaczonego dla studentów I roku,
- stypendium ministra przyznawanego po zaliczeniu roku studiów (od II roku),
- stypendium z własnego funduszu na stypendia PRz przysługującego studentom I i II stopnia studiów,
- stypendium socjalnego, stypendium dla osób niepełnosprawnych i zapomogi,
- zapomogi dla studentów obywateli Ukrainy z Funduszu Wsparcia,
- kredytu studenckiego.

Zaglądaj do [Regulaminu świadczeń dla studentów Politechniki Rzeszowskiej](#) i dowiedz się więcej. Nie przegap ważnych terminów!



# Wsparcie dla studentów

## Rozwój kluczowych umiejętności

Politechnika Rzeszowska w ramach Biura Karier oferuje studentom pięć unikatowych mikrokursów miękkich, które w praktyczny sposób rozwijają kluczowe umiejętności życiowe i akademickie:

- Jak się skutecznie uczyć?
- Wellbeing
- Savoir vivre na uczelni
- Zarządzanie czasem
- Radzenie sobie ze stresem

Każdy 3-godzinny warsztat ma charakter interaktywny i zawiera konkretne narzędzia, które uczestnicy mogą natychmiast zastosować w swojej codzienności studenckiej, a także otrzymują materiały umożliwiające dalsze samodzielne rozwijanie nabytych kompetencji. Kursy są przede wszystkim skierowane do studentów pierwszego roku, którzy najczęściej borykają się z wyzwaniami związanymi z adaptacją do życia akademickiego i potrzebują wsparcia w kształtowaniu skutecznych strategii radzenia sobie z wymaganiami studiów. Te innowacyjne warsztaty realizowane są w ramach projektu „Minimalizowanie zjawiska drop-out w Politechnice Rzeszowskiej”, finansowanego ze środków Funduszy Europejskich dla Rozwoju Społecznego.

## Biuro ds. Osób z Niepełnosprawnościami

[BON](#) pomaga osobom z niepełnosprawnościami w diagnozowaniu i niwelowaniu barier dostępności.

## Pomoc psychologiczna

Politechnika Rzeszowska oferuje studentom wsparcie psychologiczne studentom. Konsultacje psychologiczne odbywają się stacjonarnie na terenie kampusu PRz (bud. J, pok. 0.04). Czas oczekiwania na konsultację psychologiczną uzależniony jest od dostępności terminów. Aby skorzystać z konsultacji psychologicznych:

- zgłoś się do Biura BON (Rzeszów, ul. Podkarpacka 1, bud. J, pok. 0.21 i 0.22),
- oczekuj na potwierdzenie rejestracji w Biurze BON,
- umów się z psychologiem na konkretny termin.

Do Twojej dyspozycji pozostają dwie Panie psycholog:

- mgr Aneta Wierzbicka-Prusaczyk, tel. 532 222 114, [anetawierzbicka@icloud.com](mailto:anetawierzbicka@icloud.com)
- mgr Magdalena Hadaj, tel. 721 334 126, [magdalengahadaj@gmail.com](mailto:magdalengahadaj@gmail.com)

Godziny przyjęć:

- od 11:00 do 15:00 w czwartki
- od 12:00 do 16:00 w piątki



# Co musisz jeszcze wiedzieć?

Studia to zupełnie inna organizacja zajęć niż w szkole. Aby ułatwić Ci odnalezienie się na uczelni, podzielimy się kilkoma radami dotyczącymi życia studenckiego. Wszystkie istotne daty i wydarzenia znajdują się w [kalendharzu akademickim](#).

## ECTS

To system punktowy. Program studiów określa liczbę punktów ECTS przypisanych do zajęć warunkującą ukończenie tych studiów. Przypisana do zajęć liczba punktów ECTS odzwierciedla nakład pracy studenta związany z uzyskaniem efektów uczenia się. Jeden punkt ECTS odpowiada 25–30 godzinom pracy studenta obejmującym zajęcia zorganizowane przez Uczelnię oraz jego indywidualną pracę związaną z tymi zajęciami. Liczba punktów ECTS przewidziana w programie studiów przypisana do zajęć w danym semestrze na studiach stacjonarnych wynosi od 27 do 33 punktów ECTS. Liczba punktów przewidziana w programie studiów dla roku trwającego dwa semestry na studiach stacjonarnych nie może być mniejsza niż 60.

## Plany studiów

Harmonogram realizacji programu studiów w poszczególnych semestrach i latach danego cyklu kształcenia, czyli co kiedy zaliczyć i podpiąć.

## Rzecznik Praw Studenta

Nauczyciel akademicki, [pracownik PRz](#), który monitoruje czy przestrzegane są prawa studenckie.



## Systemy informatyczne

Przepływ informacji i komunikacji zapewniają systemy, za pomocą których będziesz mógł również zarejestrować się na przedmioty i do grup ćwiczeniowych.

### USOS (Uniwersytecki System Obsługi Studiów)

Znajdziesz tu informacje o planach zajęć, przedmiotach, wystawionych ocenach, ankiety itd. Jeśli będziesz ubiegać się o przyznanie np. stypendium socjalnego, stypendium rektora czy stypendium dla osób z niepełnosprawnościami, to wnioski powinieneś wypełnić właśnie w tym systemie. Skorzystaj z bezpłatnej aplikacji [Mobilny USOS](#) oferującej przydatne funkcjonalności systemu. Możesz ją pobrać na Google Play lub App Store.

### Poczta studencka

Korzystaj z poczty, bo to tu trafia dużo ważnych informacji. Pamiętaj! Wszystkie maile do wykładowców i nauczycieli kieruj z maila studenckiego z Twoim numerem albumu. Maile z innych skrzynek mogą nie być dostarczone.

### o365

Otrzymasz także dostęp do o365, czyli systemu Microsoft znajdującego się w chmurze. Ważnym narzędziem jest aplikacja Teams, która dostępna jest w pakiecie o365. Pozwala na prowadzenie grupowej konwersacji, koordynację pracy w grupie, a także organizację wideokonferencji i wideocchatów.

### Eduroam

Masz możliwość dostępu do sieci internetowej. Dostęp może być realizowany zarówno na terenie uczelni, jak i poza nią – we wszystkich skupionych w [projekcie eduroam](#) sieciach, najczęściej na innych uczelniach w Polsce i na świecie.



## Formy realizowanych zajęć

**Wykłady** to zajęcia, na które uczęszczasz z całym rokiem. Zdobycie tam wiedzy teoretyczną wymaganą na pozostałych formach zajęć. Często na nich odbywają się zaliczenia czy egzaminy.

**Ćwiczenia** to zajęcia, które w uproszczeniu można porównać do lekcji, które miałeś w szkole. Zeszyt i zadania do rozwiązania. Ćwiczenia odbywają się w grupach, liczących do 30 studentów.

**Laboratoria** – tu wiedza wykorzystywana jest w praktyczny sposób. Korzystasz z komputerów, maszyn, specjalistycznych sprzętów i innych urządzeń. Laboratoria to też na niektórych kierunkach studiów doświadczenia chemiczne i biotechnologiczne.

**Zajęcia projektowe** – jak sama nazwa wskazuje związane są z tworzeniem projektu. Często projekt ten rozwijany jest przez cały semestr, a podczas zajęć przedstawiasz postępy swojej pracy.

### Konsultacje

Są przede wszystkim dla Was. Możecie dopytać o kwestie poruszane w trakcie zajęć lub po prostu podyskutować o interesujących was zagadnieniach. Każdy nauczyciel poda Wam w jakich godzinach jest dostępny. Terminy konsultacji znajdziecie również na [wizytówkach nauczycieli akademickich](#).

### Praktyki studenckie

Czy wiesz, że za praktyki studenckie odpowiadają kierownicy na wydziałach? Informacje na temat kierownika wydziałowego i kierowników dla Twojego kierunku uzyskasz w dziekanacie i na stronach wydziałowych.

**⚠ Pamiętaj! Ostateczny charakter prowadzonych zajęć niezależnie od formy pozostaje do decyzji prowadzącego. [Regulamin studiów](#) określa organizację i przebieg studiów oraz prawa i obowiązki studenta.**





# Postaw na rozwój, realizuj swoje pasje

## Centrum Języków Obcych

W Centrum odbędziesz lektoraty na studiach stacjonarnych i niestacjonarnych I i II stopnia realizowane z języków: angielskiego, niemieckiego i francuskiego oraz polskiego jako obcego. Naukę zakończysz egzaminem na poziomie nie niższym niż B2 według Europejskiego Systemu Opisu Kształcenia Językowego.

## ERASMUS

Studia do doskonała możliwość udziału w programie wymiany akademickiej Erasmus+ oraz poznania kultury innych krajów, m.in: Islandii, Lichtensteinu, Norwegii, Turcji, Macedonii. Wyjeżdżając na Erasmusa, zwiększysz w przyszłości szanse na rynku pracy, zdobędziesz nowe doświadczenia, podniesiesz poziom wiedzy, poznasz nowe kultury, udoskonalisz kompetencje. Obsługą studentów chcących uczestniczyć w Erasmusie+ zajmuje się [Dział Współpracy Międzynarodowej](#).

## IAESTE

To międzynarodowa organizacja prowadząca program wymiany praktyk zagranicznych dla studentów kierunków technicznych. Działając w IAESTE, umożliwiasz sobie nawiązywanie międzynarodowych znajomości z praktykantami przybywającymi do Rzeszowa, ze studentami z największych uczelni w Polsce przez udział w cyklicznych zjazdach wszystkich komitetów lokalnych.

## Koła naukowe

Czy wiesz, że na 7 wydziałach działa [77 kół naukowych](#)? Jeśli chcesz realizować swoje pasje i zgłębiać tajniki wiedzy pod opieką znakomitych fachowców, koła naukowe są najlepszym miejscem. Działalność w kołach to znakomita szansa na zdobywanie doświadczenia. To przede wszystkim wspólna inicjatywa, często wspólne wyjazdy, których wartością dodaną jest nawiązywanie nowych kontaktów. W ramach kół naukowych możesz zbudować bolid i wypróbować go na torze wyścigowym, dołączyć do zespołu, który pasjonuje się kosmosem, technologią i inżynierią i buduje analogi łazików marsjańskich albo wykorzystać zwykłe rzeczy do niezwykłych i widowiskowych reakcji chemicznych. Tak naprawdę możesz zrobić bardzo wiele – ogranicza Cię tylko wyobraźnia.

## Biuro Karier

Organizuje spotkania z doradcą zawodowym i firmami. Prowadzi portal, na którym znajdziesz aktualne [oferty pracy](#).

Informacje m.in. o konkursach, warsztatach, szkoleniach, a także innych inicjatywach organizowanych dla studentów Politechniki Rzeszowskiej znajdziesz na [profilu Biura Karier na Facebooku](#).



# Studia to nie tylko nauka

## Juwenalia

Największa impreza studencka na Podkarpaciu, trzykrotnie doceniona w plebiscycie ProJuvenes na najlepsze juwenalia w Polsce. Na tę coroczną, huczną imprezę składają się nie tylko koncerty, lecz także wydarzenia kulturalne oraz sportowe. Na scenie znajdującej się w samym sercu naszego miasteczka akademickiego można zobaczyć największe gwiazdy polskiej sceny muzycznej. Impreza co roku przyciąga ponad dziesiątki tysięcy osób każdego dnia.

## Kultura

Na Politechnice Rzeszowskiej możesz realizować swoje pasje. Chcesz rozwinąć swoje umiejętności artystyczne i komunikacyjne, dołącz w dowolnym momencie do Studenckiego Zespołu Pieśni i Tańca „Połoniny”, Chóru Akademickiego, Studenckiego Zespołu Artystycznego „FORTE”, czy Akademickiego Radia i Telewizji „Centrum”. Miejscem integrującym społeczność akademicką jest Strefa Kultury Studenckiej. Dołączając do radia, rozwiniesz umiejętności komunikacyjne, zdobędziesz doświadczenie w prowadzeniu audycji i uczestniczeniu w tworzeniu treści radiowych. Członkostwo w chorze lub zespole folklorystycznym pozwoli natomiast rozwijać umiejętności muzyczne i artystyczne.

## Akademicki Ośrodek Szybowcowy

To najlepsze miejsce nie tylko dla miłośników lotów, ale też pięknych widoków. AOS zlokalizowany jest w Bezmiechowej u podnóża Gór Słonnych. Ośrodek znajduje się na wysokości ponad 600 m n.p.m., co daje możliwości podziwiania najpiękniejszej panoramy Bieszczadów. Bezmiechowa to kolebka polskiego szybownictwa, nazywana „świętą górą szybowników”. Wspaniałe miejsce na spędzenie wyjątkowego weekendu na Podkarpaciu. Oferuje bazę noclegową i gastronomiczną. Tu też studenci mogą odbyć [szkolenie szybowcowe](#).

## Samorząd Studencki

Reprezentuje studentów naszej uczelni. Dbą o ich interesy na uczelni i poza nią, inicjuje i wspiera działalności naukowe, kulturalne, wychowawcze i turystyczne studentów. Organizuje wydarzenia cykliczne, m.in. Adapciak PRZ, otrzęsiny, akcję charytatywną „Studenckie Mikołajki”, Galę Diamenty Politechniki, Rzeszowskie Juwenalia.



## Wychowanie Fizyczne i Sport – jak to wygląda na naszej uczelni?

Studia to nie tylko nauka! To również czas dobrej zabawy, zdobywania nowych doświadczeń, tworzenia wspomnień i zawiązywania nowych znajomości. Jak to zrobić? Najlepiej przez aktywność fizyczną i sport.

WF na studiach wzbudza wiele emocji. Niektórzy uważają, że jest stratą czasu. Pamiętaj jednak, że jest to doskonała okazja do integracji i nawiązywania nowych znajomości, także w ramach kierunków i roczników. Poza tym aktywność fizyczna wyzwala endorfiny – hormony szczęścia. Jest prostym sposobem na redukcję stresu i poprawę samopoczucia. Same korzyści!

Jak wygląda WF na studiach i czy zajęcia odbywają się w podobny sposób jak w szkole średniej? Wychowanie fizyczne jest przedmiotem obowiązkowym na pierwszym roku studiów. Wymiar godzin, termin zajęć znajdziesz w swoim programie studiów i na stronie [Centrum Sportu Akademickiego](#).

Na pierwszych zajęciach na hali sportowej (budynek Ł) dowiesz się wszystkiego o możliwościach i zasadach zaliczenia WF. Aby zdobyć zaliczenie, należy systematycznie i aktywnie uczestniczyć w zajęciach. Do wyboru masz wiele różnorodnych zajęć: rekreacyjne na hali sportowej CSA (gry zespołowe, gry raketowe, siłownia), na pływalni (nauka pływania, doskonalenie), w salach fitness CSA PRz, w pracowni usprawniania ruchowego CSA PRz (realizujemy tam zajęcia dla osób z problemami zdrowotnymi oraz ze zwolnieniami lekarskimi), treningi w sekcjach sportowych CSA/AZS PRz, treningi w sekcjach rekreacyjnych CSA/AZS PRz, zajęcia taneczne w Studenckim Zespole Pieśni i Tańca PRz „Połoniny”.

**▲ Pamiętaj! Na zajęcia z pływania, treningi sekcji, zajęcia w pracowni usprawniania ruchowego, zajęcia SZPiT „Połoniny” obowiązują osobne zapisy.**

Zajęcia z WF-u możesz również zaliczyć jako zawodnik [sekcji sportowych](#). Są to zajęcia skierowane do studentów, którzy mają już doświadczenie w danej dyscyplinie sportowej. Na te zajęcia obowiązują zapisy bezpośrednio u prowadzących daną sekcję.



## Czy warto ukończyć studia?

Zdecydowanie, ponieważ studia oferują rozwój intelektualny i osobisty, zdobycie cennych umiejętności miękkich (np. samodzielność, krytyczne myślenie) oraz kwalifikacji zawodowych, co prowadzi do lepszych perspektyw na rynku pracy – wyższe stanowiska i zarobki. Poza tym niektóre zawody wymagają zdobycia kwalifikacji na studiach. Studia to również okazja do realizacji pasji, poszerzania horyzontów, poznawania nowych ludzi i budowania sieci kontaktów, co przyczynia się do wszechstronnego rozwoju i satysfakcji życiowej.

## Bądź na bieżąco

Sprawdzaj, co się dzieje na uczelni. Wszystkie ważne informacje najszybciej pojawiają się na naszych mediach społecznościowych. Odniosłeś sukces? Podziel się z nami swoją pasją, oznacz nas, napisz do [Gazety Politechniki](#).

Konieczniesz zobacz też nasz mural, przy którym możesz zrobić sobie zdjęcia na Instagrama.

Chcesz mieć wyjątkowy gadżet, fajną bluzę albo notatnik z logo uczelni? Odwiedź [nasz sklep](#) i wybieraj wśród wielu propozycji.





facebook



instagram



youtube



tiktok



linkedin



twitter



flickr



Publikacja bezpłatna, współfinansowana ze środków Unii Europejskiej i budżetu państwa  
**Projekt „Minimalizowanie zjawiska drop-out w Politechnice Rzeszowskiej”**



Fundusze Europejskie  
dla Rozwoju Społecznego



Rzeczpospolita  
Polska

Dofinansowane przez  
Unię Europejską

